

SILVERGLITTER

DSD
Direct Stream Digital

(768kHz/32 bit)

HD ULTRA
AUDIO

band
EQ

8 CH
PRO-OUT

WiFi
CERTIFIED

Bluetooth

银耀参考级 DSD 车载主机

高端 TR 系列

用户手册

目录

注意事项.....	3
USB 接口说明/主机 APP 下载地址.....	4
附件清单/遥控器.....	5
主机接线图.....	6
系统连接.....	6
播放界面.....	8
进入媒体库.....	9
分频输出设定.....	12
时间延时设定.....	16
均衡器设定.....	17
蓝牙音频.....	18
AUX 输入信号.....	20
收听网络电台.....	21
固件升级.....	21
安装要求.....	21
专辑封面要求.....	21

注意事项

请勿在驾驶中操作任何容易使您分心功能。



必须将音量控制在能听到车外噪音的水平。

请使用 12V~15V 的直流电源，异于工作电压外的电源将会引起主机保护或故障。该故障不在“三包”范围内。

如遇故障，请立即停止使用，并将产品送回天音授权经销商或天音售后中心修理。

请勿拆卸或改装，主机内没有可私自维修和更换的组件。私自拆卸或维修将失去“三包”资格。

注意事项

使用环境

主机的工作温度在-10 ~+60 请将主机安装在通风透气的地方，极限温度将会导致主机保护或工作异常。

潮湿环境

温差大、湿度高会令主机内部湿气凝结，导致主机保护或工作异常。

关于 WIFI

<车辆 ACC 通电后，主机自动开始启动、运行程序，运行时间约 35 秒，当手机/安卓导航搜到 SG AUDIO 的 WIFI 信号，即可链接进行正常操作。

<当手机/安卓导航链接到 SG AUDIO 的 WIFI 信号后，请略等待 5 秒，待主机与手机/安卓导航完成数据交换传输后再打开银耀专用 APP 进行正常操作。

(过早打开 APP 会导致数据传输错误，如不能正常链接，熄火重启即可)

<部分手机/安卓导航会自动断开不能链接互联网的网络（银耀主机 WIFI 只用于操控/调音，不能链接互联网），请关闭手机/安卓导航的“智能上网”或“自动选择网络”功能。

<部分手机/安卓导航会在息屏状态下“杀后台”，断开与银耀主机 WIFI 的链接，遇到这种情况，锁定手机/安卓导航与银耀主机的网络链接即可。

<初次通电或更换 U 盘资源，主机预读时间稍长，如不能正常链接，熄火重启即可。



严禁在通电情况下拔插信号线，不同电器间的电位差可能会导致主机损坏，

由此行为导致的故障不在保修范围内。

关于 USB 接口

<主机自带 4 个 USB 插口，可接 U 盘，支持 FAT32 或 exFAT 的格式。

<主机 USB 插口不支持热拔插，请勿在通电或播放过程中拔插 U 盘，车辆熄火或拔出钥匙后才能拔插。**(不规范行为导致的主机故障不在保修范围内)**。

<避免冗余数据引起的不稳定，多次删除/拷贝数据后，或在播放出现不稳定情况时，请将 U 盘格式化一次。

<四个 USB 接口合共最大支持 500GB 容量储存，且文件数量不超过 3000 个，大于 500GB 或超过文件数有可能导致主机工作不稳定或出现不识别的现象。**(不规范行为导致的主机故障不在保修范围内)**

<主机没有预留足够的电流供硬盘使用，私自连接硬盘会导致主机工作电流不够，除影响音质外，也有导致主机电源故障的可能 **(不规范行为导致的主机故障不在保修范围内)**

关于主机 APP

<安卓系统 - 银耀官方网站 www.sg-audio.cn - 技术支持栏目内下载

<苹果系统 - 通过 iTunes 搜索：银耀播放器

支持的音源格式

<MP3、APE

<WAV、FLAC 最高支持 (24bit/192khz)

<DSF、DFF (DSD64) (DSD128) (DSD256)

<WAV、FLAC 的整轨文件需要对 CUE 文件进行 UTF-8 格式转换 (不转换会无法播放)

更多的技术支持请参阅银耀官方网站-技术支持：

www.sg-audio.cn

***对不支持的格式 (ISO、DTS)，可能会出现杂音、自动跳过、停顿、不能播放的现象，该现象并非主机故障，删除相应资源即可。**

***删除与音乐资源无关的内容、删除多余的图片、专辑封面大小调整到 150K 内，上述操作都能提高主机程序运行的速度和稳定性。**

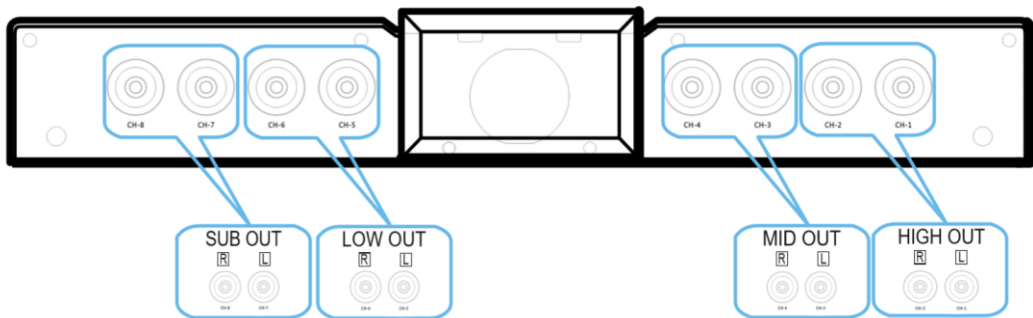
附件清单

- <主机 (1)
- <遥控器/USB 接收器 (1)
- <7 号电池 (1)

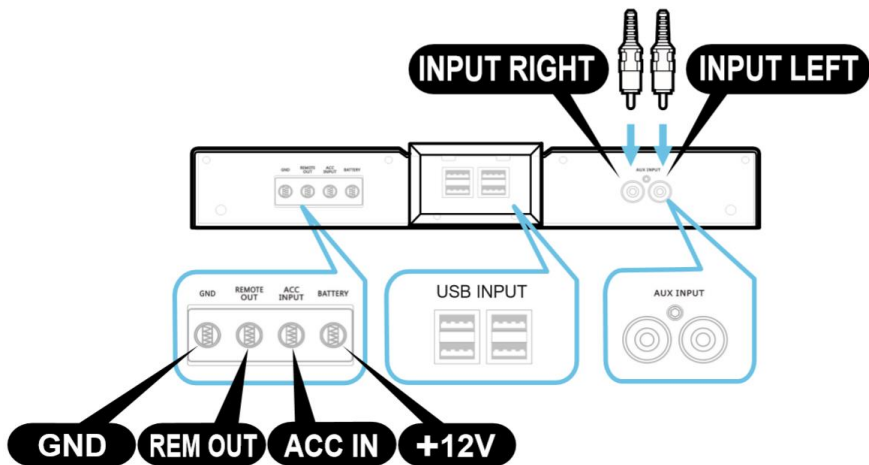
遥控器



主机接线图



- 【CH-1】左高音
- 【CH-2】右高音
- 【CH-3】左中音
- 【CH-4】右中音
- 【CH-5】左中低音
- 【CH-6】右中低音
- 【CH-7】左超低音
- 【CH-8】右超低音



铭牌指示灯状态

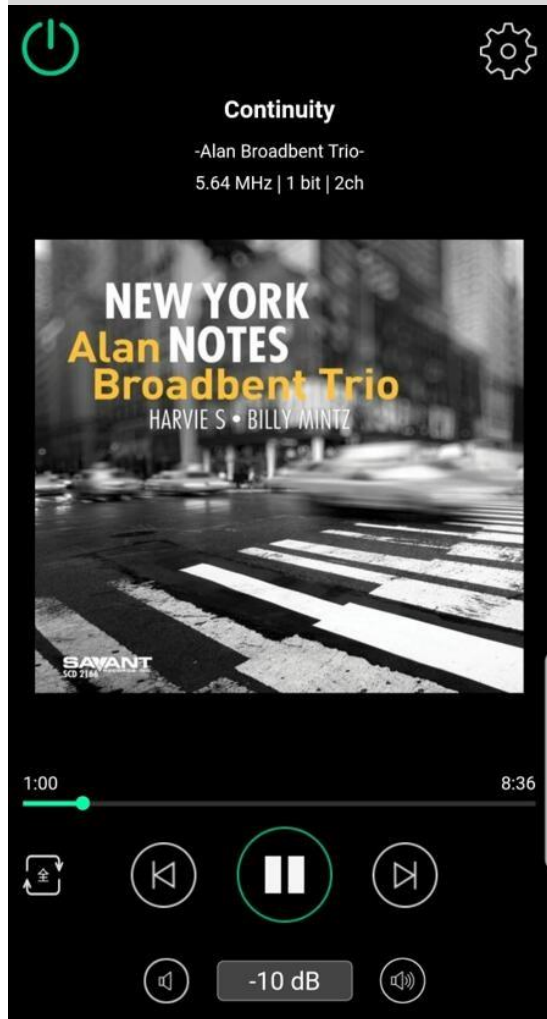
- *【V】+12V 电池电压状态指示，常亮，耗电极微，不必担心电池损耗问题
- *【P】数字播放工作状态指示灯
- *【S】DSP 工作状态指示灯
- *【D】解码电路工作状态指示灯

系统链接

手机链接 DSD 主机（支持苹果、安卓系统）

- 1、DSD 主机通电后、打开手机 WIFI，搜索并连接 **SG audio*******
连接密码 **sg123456**
***每台主机不一样，请根据实际名称接入**
- 2、打开银耀 DSD 主机 APP，进入操作界面。
- 3、密码错误或链接不上的原因
 - A、主机程序未运行完毕（请稍等再尝试链接）
 - B、主机断电，30 秒后重新通电链接
 - C、与主机 SSID 的 WIFI 连接失败
 - D、手机移动数据网络没有关闭

主机播放界面



 电源开关

 菜单

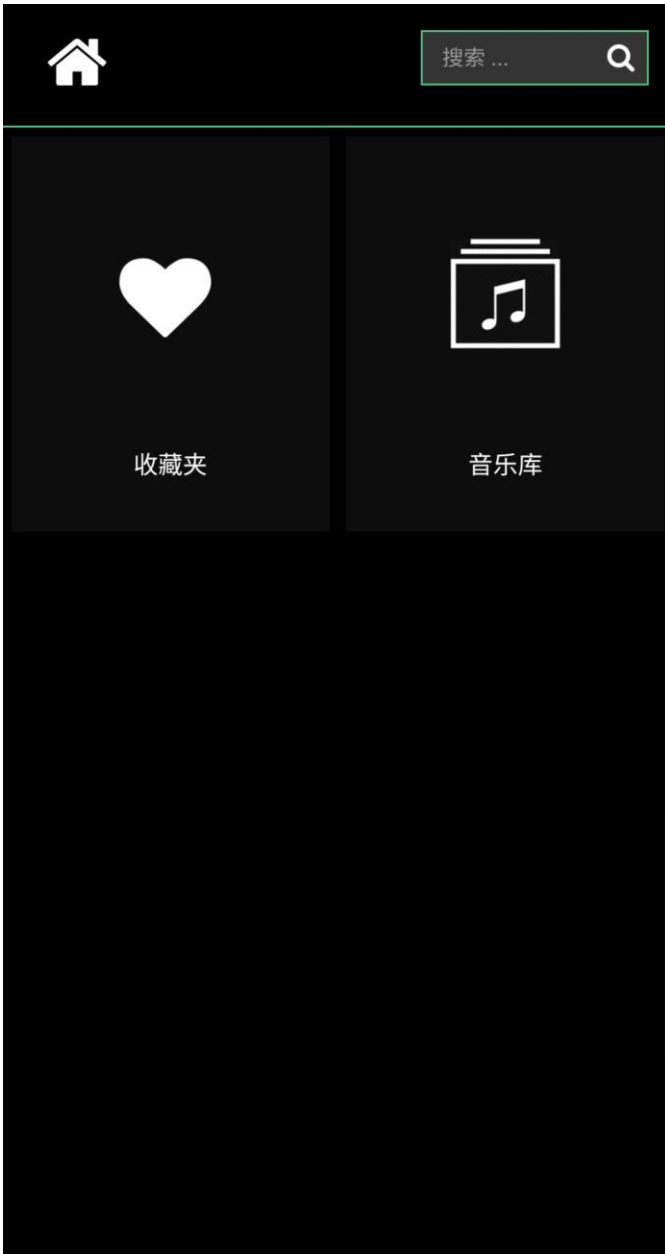
 播放模式

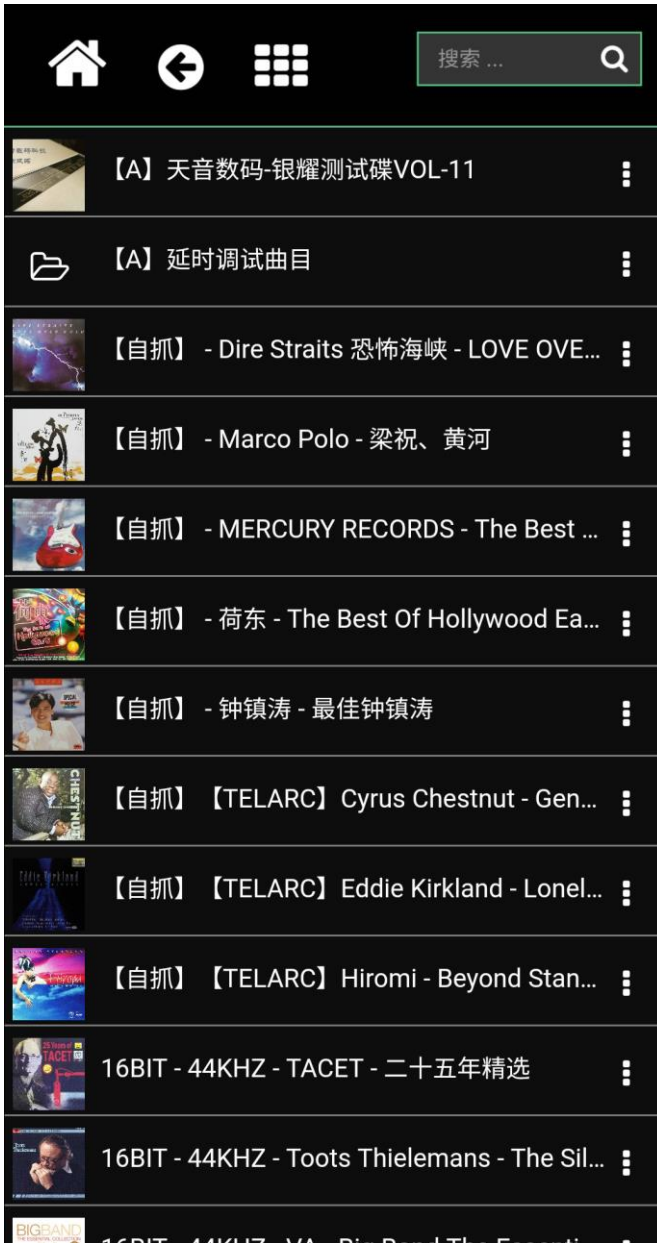
按键功能概述

电源开关.....开机（图标变绿）、关机（图标变红）
菜单.....点击进入个性化设置
专辑封面.....支持 JPEG 格式，封面大小控制在 500K 左右
播放进度条.....可点击拉动，快速移动到需要播放的位置

进入媒体库

- 播放界面向左滑动即可进入媒体库





.....点击右侧编辑键可以
删除文件夹或单个
音乐资源

Home icon, Back icon, Menu icon, Search bar (搜索 ...)

<p>【自抓】 - Dire Straits 恐怖海峡 - LOVE OVER</p>	<p>【自抓】 - Marco Polo - 梁祝、黄河</p>
<p>【自抓】 - MERCURY RECORDS - The Best Of</p>	<p>【自抓】 - 荷东 - The Best Of Hollywood East -</p>
<p>【自抓】 - 钟镇涛 - 最佳</p>	<p>【自抓】 【TELARC】</p>

.....点击列表形式可改变音乐资源的显示方式

分频网络界面

- 播放界面向右滑动即可进入分频网络



被动分频输出设定

*主机输出端口 3、4 (中音)、5、6 (中低音) 可以变成全频输出方式。

*设定方法: 分频网络界面中将 (中音) (中低音) 的 LP 和 HP 改成 PASS 就可以输出全频信号。

*银耀 DSD 主机独有的可变输出模式 (1) 前声场主动三分频+超低音 (2) 前声场主动两分频+后门全频+超低音 (3) 前/后声场被动全频+超低音

*无论频点设置在什么状态, 只要修改成 pass, 相应端口就变成全频输出

主动分频输出设定

储存调音参数

点击 M1~M6 任意一个点, 在弹出窗口信息中点击【储存】, 调音参数储存到当前记忆点

调取调音参数

点击 M1~M6 任意一个点, 在弹出窗口信息中点击【调用】, 记忆点调音参数被使用

主机可使用频率

【超低音】

【HP 频率】: PASS、20HZ、22HZ、25HZ、28HZ、31.5HZ、36HZ、40HZ、45HZ、50HZ、56HZ、63HZ、71HZ、80HZ、90HZ、100HZ、110HZ、125HZ、140HZ、160HZ、180HZ、200HZ、

【LP 频率】: 220HZ、200HZ、180HZ、160HZ、140HZ、125HZ、110HZ、100HZ、90HZ、80HZ、71HZ、63HZ、56HZ、50HZ、45HZ、40HZ、36HZ、31.5HZ、28HZ、25HZ、22HZ

【HP 斜率】: (pass) (-6db) (-12db)(-18db)(-24db)(-30db) (-36db)

【LP 斜率】: (-6db) (-12db)(-18db)(-24db)(-30db) (-36db)

【增益】: +6db~-18db, 0.5db/步

【中低音】

【HP 频率】: PASS、20HZ、22HZ、25HZ、28HZ、31.5HZ、36HZ、40HZ、45HZ、50HZ、56HZ、63HZ、71HZ、80HZ、90HZ、100HZ、110HZ、125HZ、140HZ、160HZ、180HZ、200HZ、220HZ、250HZ、280HZ、315HZ、360HZ、400HZ、450HZ、500HZ、560HZ、630HZ、710HZ、800HZ、900HZ、1K、1.1K、1.2K、1.4K、1.6K、1.8K、2K、2.2K、2.5K、2.8K、3.2K、3.6K、4K、4.5K、5K、5.6K、6.3K、7.1K、8K、9K、10K、11K、12.5K、14K、16K、18K

【LP 频率】: PASS、20K、18K、16K、14K、12.5K、11K、10K、9K、8K、7.1K、6.3K、5.6K、5K、4.5K、4K、3.6K、3.2K、2.8K、2.5K、2.2K、2K、1.8K、1.6K、1.4K、1.2K、1.1K、1K、900HZ、800HZ、710HZ、630HZ、560HZ、500HZ、450HZ、400HZ、360HZ、315HZ、280HZ、250HZ、220HZ、200HZ、180HZ、160HZ、140HZ、125HZ、110HZ、100HZ、90HZ、80HZ、71HZ、63HZ、56HZ、50HZ、45HZ、40HZ、36HZ、31.5HZ、28HZ、25HZ、22HZ

【HP 斜率】: (pass) (-6db) (-12db)(-18db)(-24db)(-30db) (-36db)

【LP 斜率】: (pass) (-6db) (-12db)(-18db)(-24db)(-30db) (-36db)

【增益】:0db~-18db, 0.5db/步

【中音】

【HP 频率】: PASS、20HZ、22HZ、25HZ、28HZ、31.5HZ、36HZ、40HZ、45HZ、50HZ、56HZ、63HZ、71HZ、80HZ、90HZ、100HZ、110HZ、125HZ、140HZ、160HZ、180HZ、200HZ、220HZ、250HZ、280HZ、315HZ、360HZ、400HZ、450HZ、500HZ、560HZ、630HZ、710HZ、800HZ、900HZ、1K、1.1K、1.2K、1.4K、1.6K、1.8K、2K、2.2K、2.5K、2.8K、3.2K、3.6K、4K、4.5K、5K、5.6K、6.3K、7.1K、8K、9K、10K、11K、12.5K、14K、16K、18K

【LP 频率】: PASS、20K、18K、16K、14K、12.5K、11K、10K、9K、8K、7.1K、6.3K、5.6K、5K、4.5K、4K、3.6K、3.2K、2.8K、2.5K、2.2K、2K、1.8K、1.6K、1.4K、1.2K、1.1K、1K、900HZ、800HZ、710HZ、630HZ、560HZ、500HZ、450HZ、400HZ、360HZ、315HZ、280HZ、250HZ、220HZ、200HZ、180HZ、160HZ、140HZ、125HZ、110HZ、100HZ、90HZ、80HZ、71HZ、63HZ、56HZ、50HZ、

45HZ、40HZ、36HZ、31.5HZ、28HZ、25HZ、22HZ

【HP 斜率】: (pass) (-6db) (-12db)(-18db)(-24db)(-30db) (-36db)

【LP 斜率】: (pass) (-6db) (-12db)(-18db)(-24db)(-30db) (-36db)

【增益】 :0db~-18db, 0.5db/步

【高音】

【HP 频率】: 1K、1.1K、1.2K、1.4K、1.6K、1.8K、2K、2.2K、2.5K、2.8K、3.2K、3.6K
4K、4.5K、5K、5.6K、6.3K、7.1K、8K、9K、10K、11K、12.5K、14K
16K、18K

【LP 频率】: PASS、20K、18K、16K、14K、12.5K、11K、10K、9K、8K、7.1K、6.3K
5.6K、5K、4.5K、4K、3.6K、3.2K、2.8K、2.5K、2.2K、2K、1.8K、1.6K
1.4K、1.2K、1.1K

【HP 斜率】: (-6db) (-12db)(-18db)(-24db)(-30db) (-36db)

【LP 斜率】: (pass) (-6db) (-12db)(-18db)(-24db)(-30db) (-36db)

【增益】 :0db~-18db, 0.5db/步

时间延时界面

- 播放界面向下滑动即可进入时间延时调整界面



静音

点击对应通道文字框，文字框变红，当前通道静音，再次点击，静音解除

延时的具体操作

请坐到驾驶位，用尺子量度各喇叭到鼻尖的距离，将量度的距离输入到主机延时界面对应的参数框

均衡器界面

- 在分频网络界面向下滑动即可进入均衡器调整界面



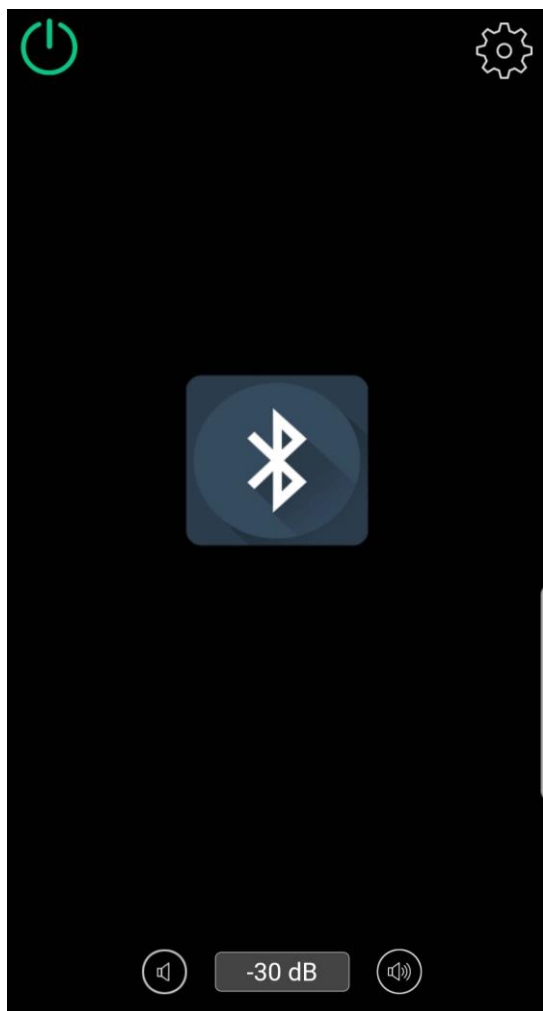
均衡器为 61 段均衡, 可调整范围(+ - 12db)

可调整频段如下:

20HZ、22HZ、25HZ、28HZ、31.5HZ、36HZ、40HZ、45HZ
50HZ、56HZ、63HZ、71HZ、80HZ、90HZ、100HZ、110HZ
125HZ、140HZ、160HZ、180HZ、200HZ、220HZ、250HZ
280HZ、315HZ、360HZ、400HZ、450HZ、500HZ、560HZ、630HZ
710HZ、800HZ、900HZ、1K、1.1K、1.2K、1.4K、1.6K、1.8K
2K、2.2K、2.5K、2.8K、3.2K、3.6K、4K、4.5K、5K、5.6K、6.3K
7.1K、8K、9K、10K、11K、12.5K、14K、16K、18K、20K

蓝牙音频

- 在播放界面向上滑动即可进入音源选择界面，点击蓝牙，点击打开即可选择蓝牙播放



*初次使用蓝牙音频，打开主机蓝牙后，需要在蓝牙播放设备上搜索主机蓝牙（BT），然后连接，连接成功后喇叭会传来“嘟嘟”两声，代表蓝牙已经连接。

AUX 音频

- 在播放界面向上滑动即可进入音源选择界面，点击 AUX，点击打开即可选择 AUX 信号



*AUX 采用 ADC 模拟/数字技术，要求输入信号电压小于 2V，不能输入高电平信号，过高的信号电压会引起声音失真，严重的会导致 ADC 芯片损坏

如何利用数字蓝牙收听高质量的网络广播

<打开网络收音 APP，在设置里将【声音】调整到高音质（高质量）

<打开银耀播放器 APP，切换到蓝牙音频输入

<打开手机蓝牙，搜索蓝牙设备，点击配对并链接，链接成功喇叭会传出“嘟”的提示音

<打开手机 WLAN，链接可以接上互联网的 WIFI 或 4G

<打开网络收音 APP，选择自己喜欢的电台

<手机声音将通过数字蓝牙传输到银耀主机

固件升级

- 1、银耀官方会定期在官网 www.sg-audio.cn 技术支持版块发布更新固件
- 2、固件升级方式：
 - <用电脑下载升级固件压缩包,并拷贝到 U 盘上（不需要解压）
 - <将装有升级固件的 U 盘插上主机（严禁在通电的情况下拔插 SD 卡）
 - <启动车辆，开启主机，固件自动升级，约 3~5 分钟升级完毕，升级过程中会有 2~3 次重启，请勿开机聆听音乐
 - <打开银耀播放器 APP，点击进入设置菜单，查看是否升级为最新的固件版本
- 3、假如还是旧的固件版本，证明升级未成功或未完成预读数据，请将车辆熄火（主机断电），然后再次通电自动升级。
- 4、确认固件版本后，请将主机关闭重启一次

安装要求

- 1、DSD 主机的电源建议从系统电容处取电
- 2、电源线不能小于 14 号
- 3、DSD 主机内置自恢复保险丝，如需外接保险，请使用 10A/16V 的保险丝
- 4、DSD 主机发热量大，不能密封安装，做造型一定要选择在相对通风并留有通风对流透气孔的位置

封面制作

- 1、封面图片支持 JPEG 格式
- 2、图片大小请限定在 500K 内
 - *其它格式图片或许不能正常显示
 - *图片容量过大可能导致主机卡顿或停顿